

УТВЕРЖДЁН
ВЕМК.468353.012 РЭ-ЛУ

МОДУЛЬ АДАПТЕРНЫЙ

СРК-М2-А413

ВЕМК.468353.012

РУКОВОДСТВО ПО ЭКСПЛУАТАЦИИ

ВЕМК.468353.012 РЭ

Редакция документа 4

Москва 2016

Данный документ является объединённым эксплуатационным документом по ГОСТ 2.601-20013 на модуль адаптерный СРК-М2-А413 ВЕМК.468353.012 комплекса технических средств «Согласователь работы климатического оборудования микропроцессорный модульный СРК-М2» ВЕМК.468353.008 и содержит краткое руководство по эксплуатации, руководство по монтажу, основные технические сведения, гарантии производителя (паспорт).

Для более полного изучения рекомендуется ознакомиться со следующими документами на комплекс СРК-М2:

ВЕМК.468353.008 РЭ Согласователь работы климатического оборудования СРК-М2 .Руководство по эксплуатации, часть 1 Общие сведения;

ВЕМК.468353.008 РЭ1 Согласователь работы климатического оборудования СРК-М2. Руководство по эксплуатации, часть 2 Инструкция по монтажу и настройке;

ВЕМК.468353.008 РЭ2 Согласователь работы климатического оборудования СРК-М2 .Руководство по эксплуатации, часть 3. Руководство пользователя;

ВЕМК.468353.008 РЭ3 Согласователь работы климатического оборудования СРК-М2 .Руководство по эксплуатации, часть 4 Рекомендации при проектировании;

ВЕМК.468353.008 РЭ4 Согласователь работы климатического оборудования СРК-М2 .Руководство по эксплуатации, часть 5 Протокол связи с модулями;

ВЕМК.468353.008 РЭ5 Согласователь работы климатического оборудования СРК-М2 .Руководство по эксплуатации, часть 6 Альбом типовых схем;

ВЕМК.468353.008 РЭ6 Согласователь работы климатического оборудования СРК-М2 .Руководство по эксплуатации, часть 7 Мониторинг.

Дополнительная информация о комплексе СРК-М2 и рекомендации по его применению и проектированию систем кондиционирования и вентиляции на его основе приведена на сайте компании-производителя www.vsat-s.ru/srk или на сайте продукта www.srk-m2.ru или www.cpk-m2.pf

1 Основные технические сведения

1.1 Назначение

Модуль адаптерный СРК-М2-А413 (далее модуль или изделие) предназначен для удалённого управления и мониторинга состояния определёнными моделями кондиционеров фирмы DAIKIN, у которых предусмотрено подключение фирменного адаптера Daikin KRP413A1S, KRP413AB1S или KRP-D.

Связь с модулем осуществляется по интерфейсу RS485 по протоколу MODBUS.

Модуль был разработан для работы в составе комплекса технических средств СРК-М2 по согласованию работы климатического оборудования, под управлением модуля управления СРК-М2-У.

В СРК-М2-А413 имеется изолированный информационный вход для внешнего сигнала и передачи информации о состоянии на нем в модуль управления СРК-М2-У.

Возможно, применение адаптерного модуля автономно без СРК-М2-У в других системах автоматического управления и мониторинга, т.к. применён распространённый интерфейс RS485 и протокол MODBUS. Описание регистров управление приведено в ВЕМК.468353.008 РЭ4 «Протокол связи с модулями».

1.2 Принцип работы

Для удалённого управления определёнными моделями кондиционеров существуют различные модели адаптеров. Например, для кондиционеров:

- фирмы DAIKIN: KRP410, KRP413A(B)1S, KRP-D/01(02), KRP4A51, KRP4A52, KRP4A53, KRP4A54, AF-D/01(02);
- фирмы Kentatsu: AF-KS, AF-KC, AF-KH;
- фирмы Mitsubishi Electric: MAC-397-IF, MAC-399-IF.

Модуль СРК-М2-А413 функционально заменяет два интерфейсных устройства (см. рисунок 1):

- адаптер KRP413A(B)1S фирмы DAIKIN (или его аналог KRP-D/01(02));
- модуль с интерфейсом сухих контактов (СРК-М2-СК или СРК-М2-МФ).

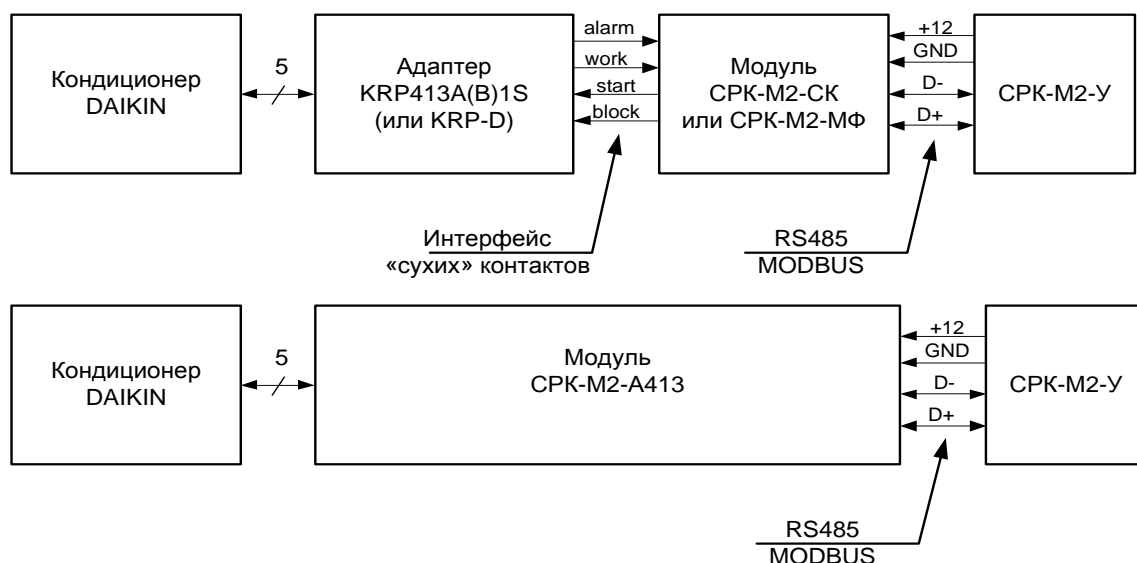


Рисунок 1

Модуль адаптерный СРК-М2-А413, как и все интерфейсные модули комплекса СРК-М2, подключается параллельно с другими модулями единым 4-х проводным шлейфом к модулю управления СРК-М2-У. По двум проводникам поступает питание 12В. По другим двум проводникам (D+ и D-) модуль управления СРК-М2-У по интерфейсу RS485 и протоколу MODBUS опрашивает модули и выдаёт на них команды.

Каждый модуль, подключенный к шлейфу, должен иметь уникальный адрес 0-15, выставленный при монтаже с помощью 4-х перемычек (джамперов) А0, А1, А2, А3 (см. рисунок 2).

Модуль адаптерный СРК-М2-А413, приняв соответствующую команду от модуля управления СРК-М2-У, формирует и выдает сигналы включения или выключения кондиционера, аналогичные сигналам, адаптера КРР413.

При отсутствии связи с СРК-М2-У более чем 2 мин, (неисправность или неисправность питания СРК-М2-У) автоматически включает кондиционер.

Модуль обеспечивает при пропадании электроснабжения, сохранение всех параметров работы кондиционера и восстановление их (авторестарт) при возобновлении электроснабжения.

1.3 Встроенное ПО

Модуль запрограммирован при производстве. Обновление прошивки (перепрограммирование) модуля возможно с помощью SWD программатора или удалённо через шлейф по протоколу MODBUS. В модуль управления СРК-М2-У встроена функция удалённого обновления прошивки интерфейсных модулей, подключенных к шлейфу. Подробнее смотри «Комплекс СРК-М2 ВЕМК.468353.008 РЭ2 Руководство пользователя».

1.4 Конструкция

Модуль имеет небольшой пластиковый корпус размером 90х60х30мм с основанием и крышкой. На основании установлена плата (см. рисунок 2) с контактными колодками «под винт» с шагом контактов 5 мм – две 4-х контактные колодки X1 и X2 (см. рисунок 1) для шлейфа (вход и выход шлейфа), разъем X6 для подключения проводов к плате кондиционера, колодка X7 для подачи внешнего информационного сигнала, (например, с датчика протечки кондиционера). Вход неполярный, изолированный (гальванически развязанный с электрической частью модуля). Для запитывания этого входа, при необходимости, используется колодка X5 (напряжение 12В), но в этом случае развязки не будет.

В основании корпуса имеются 2 отверстия для крепления модуля к стене. На крышке имеются выламываемые отверстия для кабелей.

В модуле установлены переключатели А0, А1, А2, А3 для установки адреса модуля 0-15. Соединители и органы управления показаны на рисунке 2.

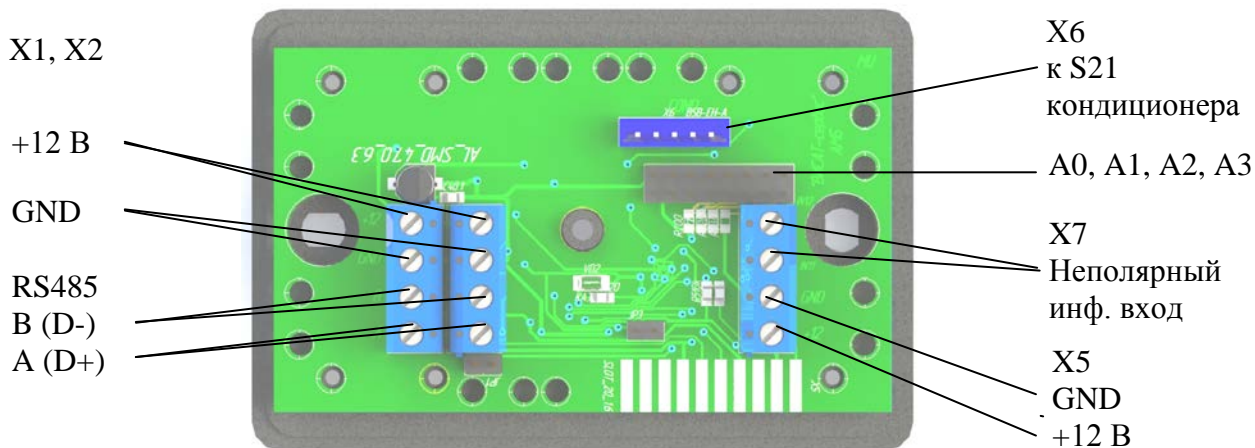


Рисунок 2

1.5 Основные технические параметры

1.5.1 Интерфейс связи: RS485 двухпроводной. Скорость (битрейт) интерфейса RS485 ПО модуля определяет автоматически в диапазоне 2400-115200 bод, остальные параметры: 8 бит данных без контрольного бита, 1 стоповый бит.

1.5.2 Протокол связи: MODBUS RTU.

1.5.3 Напряжение питания 6-12В пост. тока (на X1, X2).

1.5.4 Ток потребления 50 мА, не более.

1.5.5 Напряжение питания выходное на X5 от 5,5 до 12В.

1.5.6 Изолированный интерфейс связи с кондиционером типа– «DAIKIN KRP413».

1.5.7 Напряжение на информационном входе $\pm 2.5 \dots \pm 24$ В.

1.5.8 Электрическая прочность изоляции гальванической развязки интерфейса кондиционера и информационного входа до 1000В RMS.

1.5.9 Габаритные размеры 90x60x30мм. Масса 70г., не более.

1.5.10 Сечение провода в клеммниках: 1,5мм², не более.

1.6 Условия эксплуатации

При эксплуатации СРК-М2-А413 необходимо обеспечить следующие условия:

- температура окружающей среды от + 1 до + 35°C;
- остальные климатические воздействия по ГОСТ 15150-69 группы 3.1 и 4.2, исполнение УХЛ;
- внешние электрические и магнитные поля по ГОСТ 29280-92;
- механические воздействия по ГОСТ 22261-94;

1.7 Комплектация

В комплект поставки входит:

- модуль СРК-М2-А413 в корпусе;
- кабель соединительный с кондиционером длиной 1м;
- руководство по эксплуатации, объединённое с паспортом (данный документ).

2 Гарантийные обязательства

Изготовитель гарантирует соответствие устройства требованиям технических условий ВЕМК.468353.008 ТУ при соблюдении правил эксплуатации, указанных в настоящем руководстве.

Гарантийный срок эксплуатации 12 месяцев со дня продажи.

Производитель безвозмездно производит ремонт и замену СРК-М2-А413 в течение этого срока в соответствии с "Законом о защите прав потребителей РФ".

Доставка изделий для ремонта и возврат их после ремонта осуществляется силами и средствами Потребителя.

Производитель имеет право вносить незначительные изменения в конструкцию СРК-М2-А413 не ухудшающие его функциональные возможности.

Изготовитель не несет ответственности за неисправности изделия и не гарантирует его работу в случаях:

- механических повреждений;
- несоблюдения правил установки и эксплуатации;
- изменения внутренней схемы и конструкции изделия;
- проведения ремонта лицом, не имеющим разрешения Изготовителя.

3 Свидетельство о приёмке

Модуль интерфейсный универсальный СРК-М2-А413 ВЕМК.468353.012, изготовлен и принят в соответствии с обязательными требованиями государственных стандартов, действующей технической документацией и признан годным для эксплуатации.

Дата производства _____

Печать или штамп ОТК

Приемщик _____
(подпись) (расшифровка подписи)

Красавин А.Н.

4 Монтаж и настройка

4.1 Требования безопасности

При монтаже и эксплуатации соблюдайте общие правила электробезопасности при пользовании электроприборами.

Все работы по монтажу и обслуживанию СРК-М2-А413 производите только при отключенном электропитании модуля СРК-М2-У.

В части требований техники безопасности изделие соответствует нормам ГОСТ 12.2.007.0-75, ГОСТ 12.2.007.6-75 и ГОСТ 12.2.007.7-75.

По способу защиты человека устройства должны относиться к классу 0 по ГОСТ 12.2.007.0-75.

4.2 Порядок монтажа

Открыть крышку.

Установить адрес модуля (порядковый номер), согласно таблице 3. (Расположение А0...А3 см. на рисунке 2). Адреса модулей, подключенных к одному шлейфу, должны быть уникальны (не должны совпадать).

Таблица 3

		АДРЕС															
десятичный		0	1	2	3	4	5	6	7	8	9	10	11	12	13	14	15
шестнадцатеричный		0	1	2	3	4	5	6	7	8	9	A	B	C	D	E	F
Состояние перемычек	A0		■		■		■		■		■		■		■		■
	A1			■		■		■		■		■		■		■	
	A2				■		■		■		■		■		■		■
	A3					■		■		■		■		■		■	
■ - замкнуто							□ - разомкнуто										

Если модуль последний на шлейфе длиной более 50м, установить перемычку S1.

Подключить входной (и выходной, если модуль не последний) кабеля шлейфа к клеммникам X1 и X2.

Подключить кабель к разъему X6 модуля и к соединителю S21 на плате внутреннего блока кондиционера.

При наличии и необходимости использования информационного сигнала (например протечки воды) подключить соответствующий кабель к клеммам X7.

Установить модуль, закрыть крышку.

Модуль рекомендуется располагать во внутреннем блоке кондиционера при наличии свободного места или внутри короба, щита.

4.3 Настройка

Настройка режима работы всей климатической системы производится в модуле управления СРК-М2-У. Для каждого интерфейсного модуля в главном модуле управления СРК-М2-У необходимо ввести параметры настройки (тип подключенного оборудования, функция управления, и т.д.).

О правильности подключения и работы можно судить по светодиоиду:

- мигает с периодом 1 сек – норма (есть питание и связь с СРК-М2-У);
- не горит и не мигает – нет питания;
- горит постоянно – ошибка встроенного ПО, работает BootLoader;
- мигает редко с периодом 5сек – нет связи по RS485 с модулем управления СРК-М2-У или обмен реже чем раз в 5 сек.

4.4 Проверка

После настройки модуля управления СРК-М2-У рекомендуется выдать команду «ТЕСТ» на модуль с определённым адресом или на все модули сразу. При выполнении команды, устройство подключенное к выбранному модулю, (или все) должно включиться на 30 сек и затем выключиться.

4.5 Порядок работы при эксплуатации

При эксплуатации модуль работает автоматически под управлением модуля управления СРК-М2-У. Никаких действий оператора над модулем СРК-М2-А413 не требуется.

4.6 Техническое обслуживание

Профилактика изделия ограничивается периодическим контрольным осмотром, очисткой от пыли. Изделие не требует проведения регламентных работ.

4.7 Утилизация

Утилизация изделия производится по установленным на предприятии правилам и нормам по утилизации электрооборудования. Особых мер безопасности по утилизации изделия не предъявляется. Изделие не содержит вредных компонентов, представляющих угрозу обслуживающему персоналу и окружающей среде. В нем отсутствуют цветные металлы в количествах, необходимых для учёта.